

# Заболевания инфекционно- аллергические

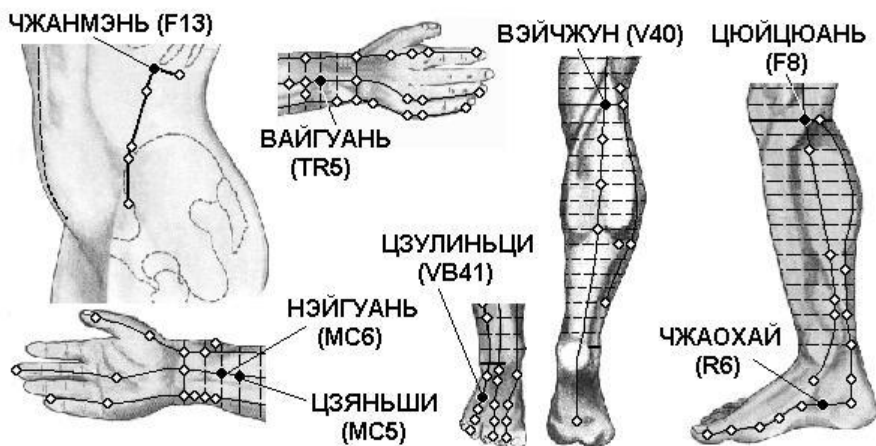
[WWW.ELEDIA.RU](http://WWW.ELEDIA.RU)



## Оглавление

Аллергия .....	4
Грипп .....	5
Дизентерия .....	8
Малярия .....	10
Сенная лихорадка .....	14
Столбняк .....	12

## АЛЛЕРГИЯ



### Грудь

**F13 Чжан-мэнь** у конца XI ребра. Находят и используют точку, когда пациент лежит на боку с выпрямленной нижней ногой, согнутой верхней ногой и поднятой рукой.

### Рука

**MC5 Цзянь-ши** на 3 цуня выше лучезапястной складки, между сухожилием длинной ладонной мышцы и сухожилием лучевого сгибателя запястья.

**MC6 Нэй-гуань** на 2 цуня выше лучезапястной складки, между сухожилиями длинной ладонной мышцы и лучевого сгибателя запястья. Используют точку при разогнутой в локтевом суставе руке и обращенной кверху ладони.

**TR5 Вай-гуань** на 2 цуня выше тыльной лучезапястной складки, между лучевой и локтевой костями.

### Нога

**R6 Чжао-хай** в углублении у нижнего края медиальной лодыжки.

**V40 Вэй-чжун** в центре подколенной складки, между сухожилиями двуглавой мышцы бедра и полуперепончатой мышцы. Используют и находят точку при согнутой в колене ноге или когда пациент лежит на животе.

**VB41 Цзу-линь-ци** между IV и V плюсневými костями, в углублении у латеральной стороны сухожилия разгибателя мизинца стопы, на 1,5 цуня кверху от точки Ся-си VB.43.

## Грипп



**VB1 Тун-цзы-ляо** кнаружи от наружного угла глаза, в углублении наружного края орбиты.

**Тай-ян** в углублении на 1 цунь кзади от середины расстояния между наружным углом глаза и наружным краем брови.

**V6 Чэн-гуан** на 1,5 цуня кзади от точки У-чү V.5.

**VB18 Чэн-лин** на 1,5 цуня кзади от точки Чжэн-ин VB.17, на соединительной линии между точками Тоу-линь-ци VB.15 и Фэн-чи VB.20, на 2,25 цуня кнаружи от задней срединной линии.

**VB19 Нао-кун** на 1,5 цуня прямо вверх от точки Фэн-чи VB.20, на уровне верхней границы наружного затылочного выступа, на 2,25 цуня кнаружи от задней срединной линии.

**VG16 Фэн-фу** на задней срединной линии, на 1 цунь выше задней границы роста волос, в углублении между трапециевидными мышцами, между затылочной костью и I шейным позвонком.

**VB20 Фэн-чи** под затылочной костью, на уровне точки Фэн-фу VG.16, в углублении между верхними концами грудино-ключично-сосцевидной и трапециевидной мышц.

**PC31 Чун-гу** на средней линии между остистыми отростками VI и VII шейных позвонков, во впадине, ощущаемой кончиком пальца.

## **Рука**

**MC9 Чжун-чун** на кончике среднего пальца руки.

**TR4 Ян-чи** в середине тыльной лучезапястной складки, в углублении у локтевого края сухожилия общего разгибателя пальцев.

**TR5 Вай-гуань** на 2 цуня выше тыльной лучезапястной складки, между лучевой и локтевой костями.

**TR6 Чжи-гоу** на 3 цуня выше тыльной лучезапястной складки, между локтевой и лучевой костями.

**GI10 Шоу-сань-ли** на линии, соединяющей точки Ян-си GI.5 и Цюй-чи GI.11, на 2 цуня ниже точки Цюй-чи GI.11.

**GI11 Цюй-чи** при согнутой в локтевом суставе руке в углублении у лучевого края локтевой складки. Этот способ нахождения точки впервые предложен в книге «Тай пин шэн хуэй фан» (Собрание чудодейственных рецептов Великого спокойствия, 992 г.). В книге «Чжэнь цзю цзя и цзин» (Канон основ иглоукалывания и прижигания, 282 г.) говорится, что точка Цюй-чи GI.11 расположена «... с наружной стороны локтя между плечевой и лучевой костями». Иногда указывается, что точка расположена между краем локтевой складки и латеральным надмышечком плечевой кости, или в

середине соединительной линии между точкой Чи-цзэ Р.5 и латеральным надмыщелком плечевой кости.

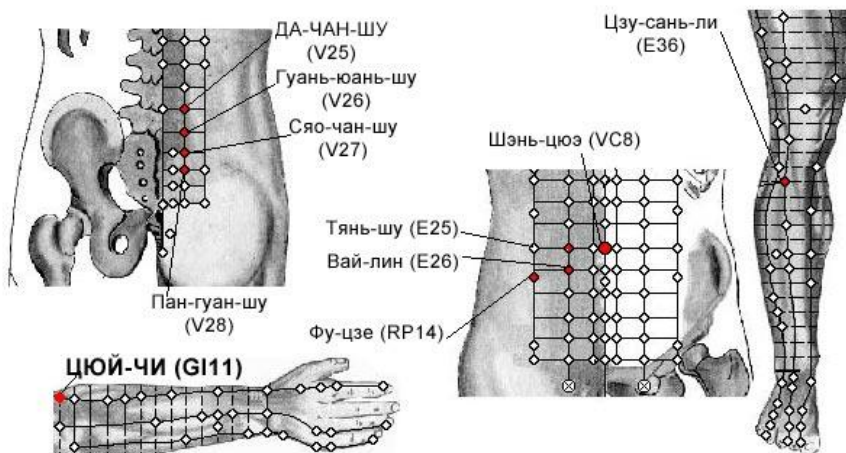
## **Нога**

**Е36 Цзу-сань-ли** на 3 цуня ниже верхнего края латерального мыщелка большеберцовой кости (точки Ду-би Е.35), на один поперечный палец латеральнее гребня большеберцовой кости.

**Е42 Чун-ян** на самой возвышенной части тыла стопы, между суставами II-III клиновидных и II—III плюсневых костей, в месте пульсации тыльной артерии стопы, на 5 цуней выше точки Нэй-тин Е.44, у латерального края сухожилия длинного разгибателя большого пальца стопы.

**F2 Син-цзянь** на тыле стопы, на складке между I и II пальцами стопы, в углублении впереди от I и II плюснефаланговых суставов.

## ДИЗЕНТЕРИЯ



### Спина

**V25 Да-чан-шу** на 1,5 цуня кнаружи от места иод остистым отростком IV поясничного позвонка.

**V26 Гуань-юань-шу** на 1,5 цуня кнаружи от места под остистым отростком V поясничного позвонка.

**V27 Сяо-чан-шу** на 1,5 цуня кнаружи от места под остистым отростком I крестцового позвонка.

**V28 Пан-гуан-шу** на 1,5 цуня кнаружи от места под остистым отростком II крестцового позвонка.

### Грудь

**VC8 Шэнь-цюэ** в центре пупка.

**E25 Тянь-шу** на 2 цуня кнаружи от пупка.

**E26 Вай-лин** на 2 цуня кнаружи от точки Инь-цзяо VC.7, расположенной на 1 цунь ниже пупка.

**RP14 Фу-цзе** на 1,3 пуня ниже точки Да-хэн RP.15, на 4 пуня кнаружи от передней срединной линии.

### Рука

**GI11 Цюй-чи** при согнутой в локтевом суставе руке в углублении у лучевого края локтевой складки. Этот способ нахождения точки впервые предложен в

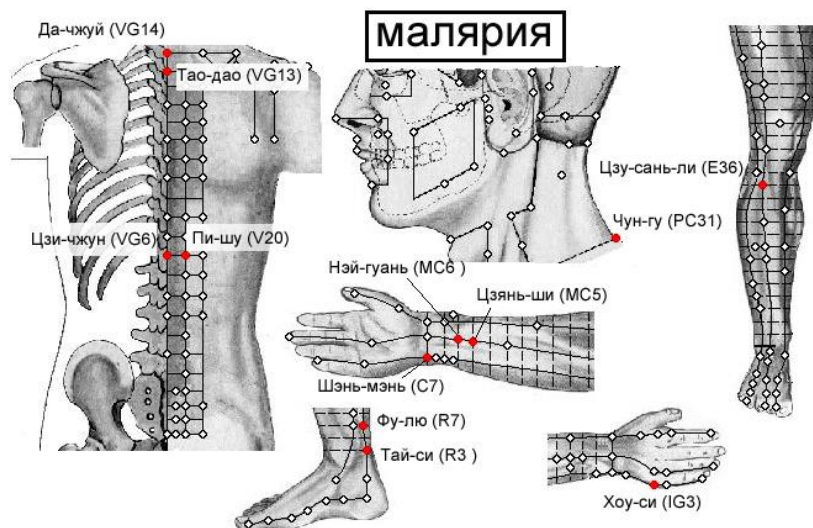


книге «Тай пин шэн хуэй фан» (Собрание чудодейственных рецептов Великого спокойствия, 992 г.). В книге «Чжэнь цзю цзя и цзин» (Канон основ иглоукалывания и прижигания, 282 г.) говорится, что точка Цюй-чи GI.11 расположена «... с наружной стороны локтя между плечевой и лучевой костями». Иногда указывается, что точка расположена между краем локтевой складки и латеральным надмыщелком плечевой кости, или в середине соединительной линии между точкой Чи-цзэ P.5 и латеральным надмыщелком плечевой кости.

## **Нога**

**E36 Цзу-сань-ли** на 3 цуня ниже верхнего края латерального мыщелка большеберцовой кости (точки Ду-би E.35), на один поперечный палец латеральнее гребня большеберцовой кости.

# Малярия



## Спина

**VG14 Да-чжуй** под остистым отростком VII шейного позвонка.

**VG13 Тао-дао** под остистым отростком I грудного позвонка.

**VG6 Цзи-чжун** под остистым отростком XI грудного позвонка.

**V20 Пи-шу** на 1,5 цуня кнаружи от места под остистым отростком XI грудного позвонка.

## Голова

**PC31 Чун-гу** на средней линии между остистыми отростками VI и VII шейных позвонков, во впадине, ощущаемой кончиком пальца.

## Рука

**IG3 Хоу-си** при сжатой в кулак кисти в углублении кзади от локтевого края головки V пястно-фалангового сустава, на конце поперечной складки ладони, на границе тыльной и ладонной поверхности кисти.

**C7 Шэнь-мэнь** у локтевого края проксимальной лучезапястной складки, у лучевого края сухожилия локтевого сгибателя запястья, в щели между гороховидной и локтевой костями.

**MC5 Цзянь-ши** на 3 цуня выше лучезапястной складки, между сухожилием длинной ладонной мышцы и сухожилием лучевого сгибателя запястья.

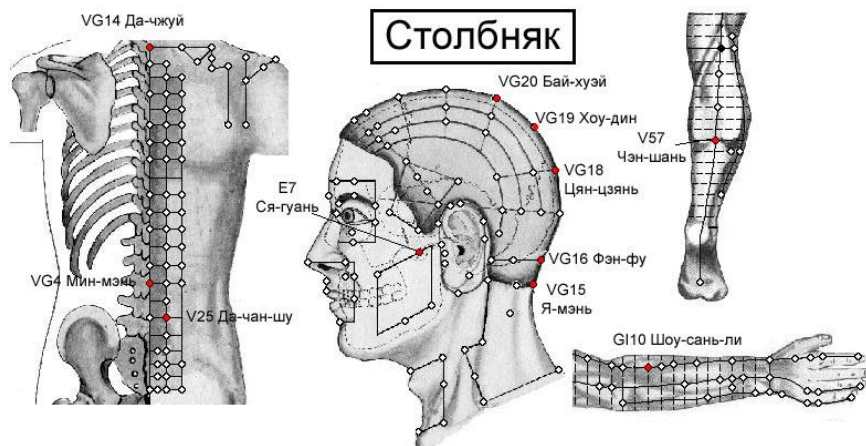
## **Нога**

**Е36 Цзу-сань-ли** на 3 цуня ниже верхнего края латерального мыщелка большеберцовой кости (точки Ду-би Е.35), на один поперечный палец латеральнее гребня большеберцовой кости.

**Р7 Фу-лю** на 2 цуня прямо вверх от точки Тай-си R.3, у переднего края пяточного сухожилия.

**Р3 Тай-си** в углублении между медиальной лодыжкой и пяточным сухожилием.

# Столбняк



## Спина

**VG14 Да-чжуй** под остистым отростком VII шейного позвонка.

**VG4 Мин-мэнь** под остистым отростком II поясничного позвонка.

**V25 Да-чан-шу** на 1,5 цуня кнаружи от места под остистым отростком IV поясничного позвонка.

## Голова

**E7 Ся-гуань** во впадине, которая образуется нижним краем скуловой дуги и мыщелковым отростком нижней челюсти.

**VG15 Я-мэнь** на задней срединной линии, в углублении на 0,5 цуня выше задней границы роста волос, под остистым отростком I шейного позвонка.

**VG16 Фэн-фу** на задней срединной линии, на 1 цунь выше задней границы роста волос, в углублении между трапецевидными мышцами, между затылочной костью и I шейным позвонком.

**VG18 Цян-цзянь** на задней срединной линии, на 4 цуня выше задней границы роста волос, на 1,5 цуня выше точки Нао-ху VG.17, посередине расстояния между точками Фэн-фу VG.16 и Бай-хуэй VG.20.

**VG19 Хоу-дин** на задней срединной линии, на 5,5 цуня выше задней границы роста волос, на 1,5 цуня прямо вверх от точки Цян-цзянь VG.18, на 1,5 цуня кзади от точки Бай-хуэй VG.20.

**VG20 Бай-хуэй** на срединной линии головы, на 7 цуней выше задней границы роста волос, на 5 цуней кзади от передней границы роста волос, на линии, соединяющей кончики ушей. В книге «Чжэнь цзю цзя и цзин» (Канон

основ иглоукалывания и прижигания, 282 г.) говорится, что точка расположена «...в месте завитка волос в середине макушки, углубление можно легко нащупать».

### **Рука**

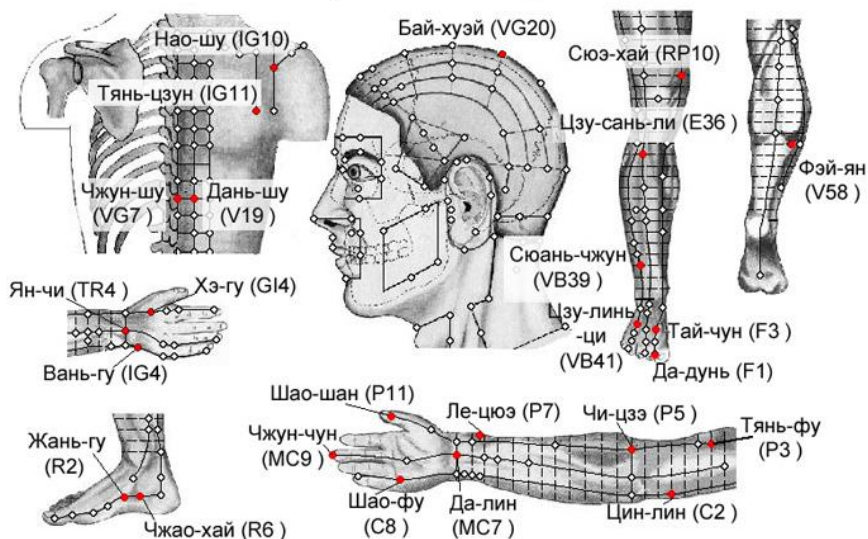
**GI10 Шоу-сань-ли** на линии, соединяющей точки Ян-си GI.5 и Цюй-чи GI.11, на 2 цуня ниже точки Цюй-чи GI.11.

### **Нога**

**V57 Чэн-шань** на середине расстояния между точками Вэй-чжун V.40 и Кунь-лунь V.60, в месте соединения головок икроножной мышцы.

## Сенная лихорадка

### лихорадка



### Спина

**IG10 Нао-шу** прямо вверх отточки Цзянь-чжэнь IG.9, в углублении иод остью лопатки.

**IG11 Тянь-цзун** в центре подостной ямки, в месте соединения верхней 1/3 и нижних 2/3 линии между нижним краем ости лопатки и нижним углом лопатки.

**VG7 Чжун-шу** под остистым отростком X грудного позвонка.

**V19 Дань-шу** на 1,5 цуня кнаружи от места под остистым отростком X грудного позвонка.

### Голова

**VG20 Бай-хуэй** на срединной линии головы, на 7 цуней выше задней границы роста волос, на 5 цуней кзади от передней границы роста волос, на линии, соединяющей кончики ушей. В книге «Чжэнь цзю цзя и цзин» (Канон основ иглоукалывания и прижигания, 282 г.) говорится, что точка расположена «...в месте завитка волос в середине макушки, углубление можно легко нащупать».

## **Рука**

**GI4 Хэ-гу** на тыле кисти между I и II пястными костями, приблизительно в середине лучевого края II пястной кости.

**TR4 Ян-чи** в середине тыльной лучезапястной складки, в углублении у локтевого края сухожилия общего разгибателя пальцев.

**VB12 Вань-гу** в углублении у задне-нижнего края сосцевидного отростка височной кости.

**МС9 Чжун-чун** на кончике среднего пальца руки.

**МС7 Да-лин** посередине лучезапястной складки, между сухожилиями длинной ладонной мышцы и лучевого сгибателя запястья. Используют точку при обращенной кверху ладони.

**С8 Шао-фу** на ладонной поверхности кисти между IV и V пястными костями, на уровне точки Лао-гун МС.8. При сгибании кисти в кулак кончик мизинца соответствует расположению точки.

**С2 Цин-лин** на линии, соединяющей точки Цзи-цю-ань С.1 и Шао-хай С.3, на 3 цуня выше точки Шао-хай С.3.

**Р11 Шао-шан** на лучевой стороне большого пальца кисти, приблизительно на 0,1 цуня снаружи от угла ногтя.

**Р7 Ле-цюэ** верхнего края шиловидного отростка лучевой кости, на 1,5 цуня выше лучезапястной складки, между сухожилием плечелучевой мышцы и сухожилием мышцы, отводящей большой палец кисти. Для нахождения точки часто применяется следующий способ: пациент скрещивает руки через промежутки между большими и указательными пальцами. Точка Ле-цюэ Р.7 находится в углублении на уровне конца указательного пальца.

**Р5 Чи-цзэ** при слегка согнутой в локтевом суставе руке на локтевой складке у лучевой стороны сухожилия двуглавой мышцы плеча.

**Р3 Тянь-фу** на внутренней поверхности плеча, на 3 цуня ниже уровня передней подмышечной складки или на 6 цуней выше локтевого сгиба (т. е. в месте соединения верхней 1/3 и нижних 2/3 расстояния между подмышечной складкой и локтевым сгибом), у лучевого края двуглавой мышцы плеча. В книге «Вай тай ми яо фан» (Секретные рецепты чиновника, 752 г.) говорится: «Понюхайте носом плечо, точка расположена в месте кончи ка носа». То есть для нахождения точки можно протянуть руку вперед, наклонить голову и дотронуться до внутренней поверхности плеча кончиком носа, в этом месте и расположена точка Тянь-фу Р.3. на 6 цуней снаружи от передней срединной линии (точки Хуа-гай VC.20), на прямой линии, проходящей на 2 цуня снаружи от соска (у мужчин), в I межреберном промежутке, на 1 цунь ниже точки Юнь-мэнь Р.2 (рис. 1).

## **Нога**

**R2 Жань-гу** в углублении кпереди от нижнего края бугорка ладьевидной кости.

**R6 Чжао-хай** в углублении у нижнего края медиальной лодыжки.

**F1 Да-дунь** на наружной стороне большого пальца стопы, приблизительно на 0,1 цуня от угла ногтя.

**F3 Тай-чун** на тыле стопы, в переднем углублении места схождения I и II плюсневых костей.

**VB41 Цзу-линь-ци** между IV и V плюсневыми костями, в углублении у латеральной стороны сухожилия разгибателя мизинца стопы, на 1,5 цуня вверх от точки Ся-си VB.43.

**VB39 Сюань-чжун** на 3 цуня выше латеральной лодыжки, в углублении между передним краем малоберцовой кости и сухожилием короткой малоберцовой мышцы.

**E36 Цзу-сань-ли** на 3 цуня ниже верхнего края латерального мыщелка большеберцовой кости (точки Ду-би E.35), на один поперечный палец латеральнее гребня большеберцовой кости.

**RP10 Сюэ-хай** при согнутой в коленном суставе ноге на 2 цуня выше верхнего внутреннего края надколенника, в месте возвышения медиальной головки четырехглавой мышцы бедра.

**V58 Фэй-ян** на 7 цуней прямо вверх от точки Кунь-лунь V.60.